

stupeň

**Dokumentácia pre stavebné povolenie**

stavba

**Multifunkčné ihrisko 33x18m Uhorská Ves**

miesto stavby

parc. č. 507/1, 507/2, k.ú. Uhorská Ves,  
okr. Liptovský Mikuláš

stavebník



**Obec Uhorská Ves**

Zast. Vladimír Multáň, starosta obce

projektant

Zodp. projektant	Ing. arch. Dušan Holan Kollárova 73, 036 01 Martin
Vypracoval	Ing. arch. Tibor Marcin

sada č.

**6**

dátum

09/2016

**Obsah dokumentácie:**

A.	Sprievodná správa	
B.	Súhrnná technická správa	
C 1	Celková situácia stavby	M = 1 : 250
E 1.10.	SO-01 Multifunkčné ihrisko - Technická správa	
E 1.20	Pôdorys výkopy drenáž	M = 1 : 120
E 1.21	Pôdorys ihriska	M = 1 : 120
E 1.30	Pohľady	M = 1 : 120
E 1.40	Detail stĺp SS SM	M = 1 : 20
E 1.41	Detail stĺp osvetlenia SO	M = 1 : 20
E 1.42.	Detail stĺp multifunkčný MS	M = 1 : 20
E 2.10	SO-02 osvetlenie ihriska - Technická správa	
E 2.1	Situácia	M = 1 : 250
E 2.2	Rozvádzač	schéma
E 2.3	Uloženie kábla v zemi	M = 1 : 10

**A. SPRIEVODNÁ SPRÁVA****a) Stavebník**

Obec Uhorská Ves, zast. Vladimír Multáň, starosta obce  
Adresa: Obecný úrad Uhorská Ves, ul. Stará 53, 032 03 Liptovský Ján

**b) Stavba**

Názov: Multifunkčné ihrisko 33x18m Uhorská Ves  
Druh stavby: Inžinierska stavba trvalá  
Účel stavby: Stavba pre šport a rekreáciu  
Miesto stavby: Obec Uhorská Ves,  
č.p. 507/1, 507/2 k.ú. Uhorská Ves, okr. Liptovský Mikuláš  
Termín dokončenia stavby: 12/2018

**c) Vlastnícke práva****Stavebný pozemok :**

Č. p.	druh	Správca
507/1	Ostatná plocha	Slovenský pozemkový fond Bratislava, Búdková 36, 817 47 Bratislava 11, SR
507/2	Ostatná plocha	Slovenský pozemkový fond Bratislava, Búdková 36, 817 47 Bratislava 11, SR

**d) Projektant**

Ing. arch. Dušan Holan, autorizovaný architekt, reg. číslo osvedčenia: 0962 AA  
Adresa: Kollárova 73, 036 01 Martin

**e) Uskutočnenie stavby**

Stavba bude vykonávaná dodávateľsky a zhotoviteľ stavby bude určený vo výberovom konaní. Stavebník je povinný v zmysle § 62 ods. 1 písm. d/ stavebného zákona oznámiť zhotoviteľa stavby (názov a sídlo) stavebnému úradu do 15 dní po ukončení výberového konania.

**f) Základné údaje o stavbe**

Stavba je členená na stavebné objekty (SO):

SO-01 Multifunkčné ihrisko

SO-02 Osvetlenie ihriska

Projekt stavby vychádza z podkladov a požiadaviek stavebníka. Rieši novostavbu multifunkčného ihriska rozmerov 33x18m s oplotením.

Multifunkčné ihrisko bude so športovým povrchom – umelý trávnik pre minifutbal, tenis, volejbal a nohejbal. Ihrisko bude oplatené do výšky 5m mantinelmi a ochrannou sieťou po celom obvode ihriska. Vstup na ihrisko bude cez 2 uzamykateľné bráničky. Súčasťou dokumentácie je aj stavebná pripravenosť pre umelé osvetlenia ihriska (osadenie stĺpov) a projekt umelého osvetlenia ihriska vrátane prípojky NN a rozvádzača.

**g) Vplyv stavby na životné prostredie a zdravie ľudí, súvisiace opatrenia**

Výstavba športového ihriska nebude mať negatívny dopad na životné prostredie. Použité materiály a stavebné postupy nepredstavujú ekologickú záťaž záujmového územia. Na navrhovaných plochách nebude vykonávaná manipulácia s nebezpečnými látkami vyžadujúca v zmysle zákona o ochrane podzemných vôd vykonať opatrenia voči ich prieniku do podlažia. Prebytok zeminy z výkopových prác a ostatné odpady vzniknuté počas výstavby (obaly z papiera a lepenky, obaly z kovu, odpadové stavebné drevo, železo, betonárska výstuž, zmiešaný odpad zo stavby) sú zatriedené, v zmysle zákona SR č. 223/2001, do kategórie ostatný odpad, nenachádzajúci sa v zozname škodlivín a budú zneškodnené skládkovaním na skládke osobami oprávnenými nakladať s odpadmi, podľa zákona o odpadoch. Zemina z výkopových prác bude v zmysle zákona o odpadoch použitá na zhodnotenie.

Vzhľadom k charakteru stavby nebude mať stavba počas výstavby a jej budúca prevádzka nepriaznivý vplyv na životné prostredie a zdravie ľudí. Počas výstavby je potrebné dodržiavať legislatívne opatrenia na ochranu okolia pred nadmerným hlukom, prachom a pod. Nie je potrebné robiť ďalšie súvisiace opatrenia.

h. Informácia o dodržaní podmienok rozhodnutia o umiestnení stavby

O rozhodnutie o umiestnení stavby nebolo žiadané na príslušnom stavebnom úrade.

i. Informácie o výsledku vykonaných prieskumov a meraní

Pred zahájením projektových prác neboli vykonané prieskumy a merania.

j. Predpokladané náklady stavby

Približné predpokladané náklady na realizáciu stavby pre účely stavebného konania a verejného obstarávanie sú 65 340€. Výpočet pomocou priemernej rozpočtovej ceny na mernú jednotku objektu.

$(33 \times 18 \times 110 \text{€} / \text{m}^2 = 65\,340 \text{€})$

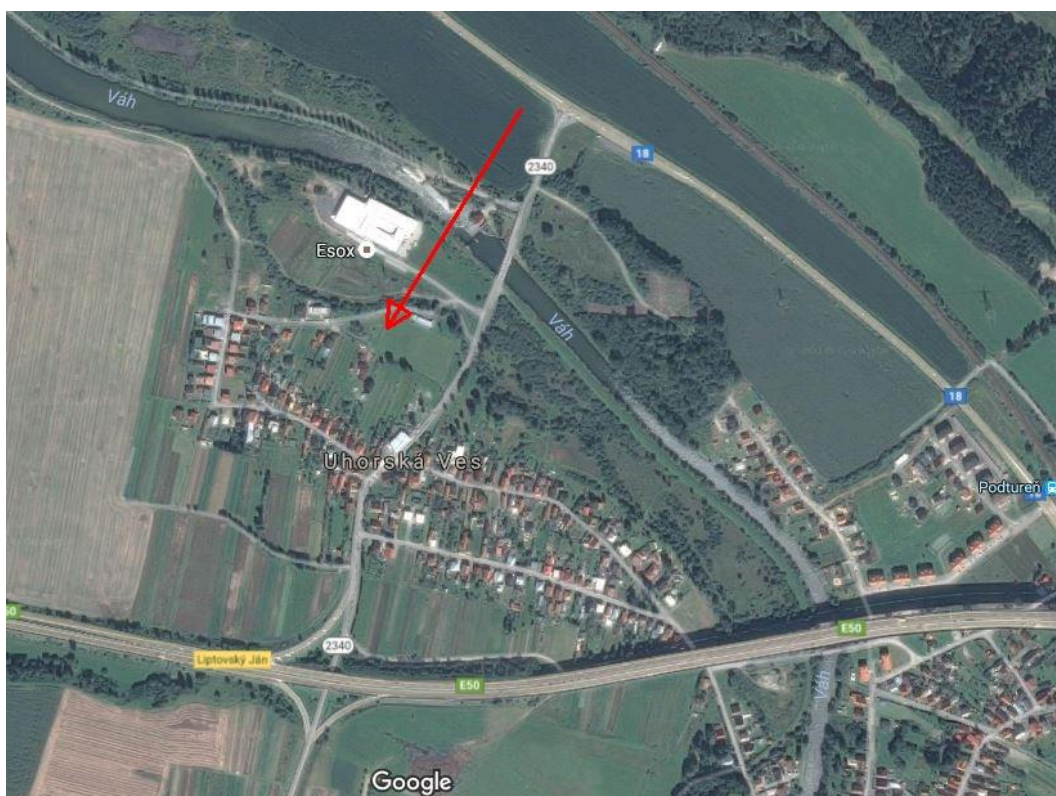
## B. SÚHRNNÁ TECHNICKÁ SPRÁVA

### 1. Členenie stavby

SO-01 Multifunkčné ihrisko

### 2. Urbanistické a architektonické riešenie stavby

Širšie vzťahy (zdroj [www.Googlemaps](http://www.Googlemaps)):



Obec Uhorská Ves sa nachádza v regióne Liptov, na severe Slovenska, 6km východne od Liptovského Mikuláša (centrum). Administratívne patrí do okresu Liptovský Mikuláš v Žilinskom samosprávnom kraji.

Pozemok pre výstavbu je rovinný, neoplotený, zatravněný. Z južnej strany susedí s miestnou komunikáciou a plochami rodinných domov, východne sa nachádza detské ihrisko a futbalové ihrisko, severne sa nachádzajú pozemky vodného toku, západne sa nachádzajú plochy rodinných domov, záhrady a poľnohospodárske pozemky. Vjazd na stavebný pozemok z miestnej komunikácie je z južnej strany.

Podľa vyjadrenia stavebníka, neprechádzajú pozemkom podzemné verejné inžinierske siete. Stavebný pozemok je umiestnený v zastavanej časti obce.

Multifunkčné ihrisko je navrhnuté s umelým športovým povrchom – umelý trávnik. Pozdĺžna os hracej plochy ihriska má orientáciu juhojuhozápad - severoseverovýchod. Pre vstup na hracu plochu sú navrhnuté dve bráničky z východnej ihriska.

#### Multifunkčné ihrisko:

Rozmer ihriska:	33x18m
Výbehy na bránky	3,22x1,35m
Hracia plocha:	594m <sup>2</sup> + 8,7m <sup>2</sup>
Výška stavby:	6m (stožiare osvetlenia)
Povrch ihriska:	Umelý trávnik
Oplotenie:	5m (mantinel + ochranná sieť)

### 3. Stavebnotechnické riešenie stavby

Je podrobne spracované v Technických správach podľa stavebných objektov.

#### Spoločné ustanovenia:

Pred zemnými a výkopovými prácami musí stavebník resp. zodpovedný zamestnanec zhotoviteľa vyznačiť na teréne všetky podzemné stavby a inžinierske siete v tej časti staveniska, na ktorej sa budú zemné alebo výkopové práce v krátkom čase realizovať. Následne pracovníci zhotoviteľa, ktorých sa to týka, musia byť oboznámení o aký druh inžinierskej siete resp. stavby sa jedná a o hĺbke ich uloženia. Platí to aj pre inžinierske siete v tesnej blízkosti staveniska, ktoré by mohli byť stavebnou činnosťou dotknuté a porušené. Pri kolízii zemných prác s existujúcimi podzemnými a inžinierskymi stavbami je potrebné prizvať projektanta.

V čase spracovania projektovej dokumentácie projektant nemal k dispozícii inžiniersko-geologický a hydrogeologický prieskum danej lokality. Predpokladá sa, že terén pre výstavbu je nezamokrený.

#### **4. Požiarno-bezpečnostné riešenie**

Dokumentácia zmeny stavby nerieši projekt protipožiarnej bezpečnosti inžinierskej stavby vzhľadom na charakter stavby (ihrisko). Stavba má vyhovujúci prístup pre požiarne vozidlá z miestnej komunikácie.

#### **5. Nároky na zásobovanie energiami a vodou, odvádzanie odpadových vôd, dopravu (vrátane parkovania), zneškodňovanie odpadov a riešenie napojenia stavby na jestvujúce siete a zariadenia technického vybavenia**

Nové nároky na zásobovanie stavby elektrickou energiou (osvetlenie ihriska) budú riešené napojením umelého osvetlenia ihriska z najbližšieho stĺpa verejného osvetlenia.

Dažďová voda zo stavby bude odvádzaná na terén resp. drenážnym systémom do vodného toku.

Zneškodňovanie odpadových látok bude v súlade so zákonom č. 223/2001 Z.z. o odpadoch a Všeobecne záväzného nariadenia obce o odpadoch.

Realizáciou ihriska nedochádza k zvýšeniu potreby nových parkovacích miest.

#### **6. Údaje o nadzemných a podzemných stavbách na stavebnom pozemku (vrátane sietí a zariadení technického vybavenia) a o jestvujúcich ochranných pásmach**

Nie sú predpokladané preložky inžinierskych sietí súvisiace s realizáciou ihriska. Na základe poskytnutých podkladov nie je možné identifikovať prípadné ochranné pásma.

#### **7. Údaje o splnení podmienok určených dotknutými orgánmi štátnej správy**

Pred podaním žiadosti o stavebné povolenie neboli obstarané vyjadrenia dotknutých orgánov štátnej.

#### **8. Spôsob zaistenia bezpečnosti a ochrany zdravia pri práci a bezpečnosti technických zariadení pri výstavbe aj pri budúcej prevádzke**

Bezpečnosť práce a technických zariadení požadujeme riešiť v súlade s nasledujúcimi predpismi :

- Zákonník práce č.311/2001 Z.z. v znení neskorších predpisov
- Zákon č.330/1996 Z.z. o bezpečnosti a ochrane zdravia pri práci v znení neskorších predpisov
- NV č.159/2001 Z.z. o minimálnych bezpečnostných a zdravotných požiadavkách pri používaní pracovných prostriedkov v znení neskorších predpisov
- NV č.201/2001 Z.z. o minimálnych bezpečnostných a zdravotných požiadavkách na pracovisko
- NV č.204/2001 Z.z. o minimálnych bezpečnostných a zdravotných požiadavkách pri práci s bremenami
- NV č.510/2001 Z.z. o minimálnych bezpečnostných a zdravotných požiadavkách na stavenisko v znení neskorších predpisov
- NV č.504/2002 Z.z. o podmienkach poskytovania osobných ochranných pracovných prostriedkov
- Vyhl. SÚBP č.59/1982 Zb. , ktorou sa určujú základné požiadavky na zaistenie bezpečnosti práce a technických zariadení v znení neskorších predpisov
- Vyhl. SÚBP a SBÚ č.374/1990 Zb. o bezpečnosti práce a technických zariadení pri stavebných prácach
- Vyhl. Ministerstva práce, sociálnych vecí a rodiny SR č.718/2002 Z.z. na zaistenie bezpečnosti a ochrany zdravia pri práci a bezpečnosti technických zariadení
- ostatné súvisiace všeobecne záväzné právne predpisy a normy.

Po realizácii stavebných prác je potrebné vykonať v objekte bezpečnostné značenie v zmysle STN 01 8010. Táto norma platí pre farby a značky, ktorými sa vyjadruje výskyt činiteľov nebezpečných a škodlivých ľudskému organizmu a to hlavne v oblastiach pracovnej a verejnej orientácie. Účelom bezpečnostných značiek je rýchle upútať pozornosť na zdroje rizika alebo na ochranné opatrenia. (Takto vyznačiť trvalé prekážky, miesta kde môže dôjsť k zakopnutiu a pod.)

Pri všetkých stavebných prácach je nutné dodržať všetky platné predpisy a STN o bezpečnosti a ochrane zdravia pri práci v zmysle vyhlášky č. 374 SÚBP a SBÚ zo 14.8.1990, ktorou sa stanovujú základné požiadavky k zabezpečeniu bezpečnosti prác a technických zariadení pri stavebných prácach. Ďalej požadujeme dodržať požiadavky nariadenia vlády č.396/2006 Z.z. SR o minimálnych bezpečnostných požiadavkách na stavenisko. Stavenisko označiť v zmysle prílohy č.1 k nariadeniu vlády.

## 9. Statické riešenie stavby

Stavba je navrhnutá tak, aby tvorila statický pevný celok, stabilný, tuhý, odolný voči mechanickým a fyzikálnym vplyvom. Stavebník musí zabezpečiť od dodávateľa stavby v rámci následnej realizačnej projektovej dokumentácie statické posúdenie jednotlivých použitých konštrukcií stavby, ktoré preukáže mechanickú odolnosť a stabilitu použitých konštrukcií.

## 10. Návrh úprav okolia stavby (exteriéru) a návrh ochrany zelene počas uskutočňovania stavby

Po realizácii stavebných prác bude okolie stavby dotknuté stavebnou činnosťou upravené. Zasiahnuté plochy budú zahumusované a prevedú sa príslušné vegetačné úpravy.

Existujúcu zeleň, ktorá sa nachádza v okolí stavby je potrebné chrániť počas uskutočňovania stavby.

## 11. Rozsah a usporiadanie staveniska

Požaduje sa dodržať zo strany dodávateľskej organizácie nasledovné požiadavky na stavenisko:

- stavenisko bude zabezpečené pred vstupom cudzích osôb na miesta kde môže dôjsť k ohrozeniu života alebo zdravia pre vstup nepovolaných osôb a to prípadne aj úplným ohradením.
- stavenisko musí byť označené ako stavenisko s uvedením potrebných údajov o stavbe a účastníkoch výstavby.
- musí mať zriadený vjazd a výjazd z miestnej komunikácie na prísun stavebných výrobkov, na odvoz stavebného odpadu a na prístup zdravotníckej pomoci a požiarnej ochrany, ktorý sa musí čistiť.
- umožňovať bezpečné uloženie stavebných výrobkov a stavebných mechanizmov a umiestnenie zariadenia staveniska
- umožňovať bezpečný pohyb osôb vykonávajúcich stavebné a montážne práce
- mať zabezpečený odvoz alebo likvidáciu odpadu
- mať vybavenie potrebné na vykonávanie stavebných prác a na pobyt osôb vykonávajúcich stavebné práce
- byť zriadené a prevádzkované tak aby bola zabezpečená ochrana zdravia ľudí na stavenisku a v jeho okolí ako aj ochrana životného prostredia podľa osobitných predpisov.

Pri všetkých stavebných prácach je nutné dodržať všetky platné predpisy a STN o bezpečnosti a ochrane zdravia pri práci v zmysle vyhlášky č. 374 SÚBP a SBÚ zo 14. 8. 1990, ktorou sa stanovujú základné požiadavky k zabezpečeniu bezpečnosti prác a technických zariadení pri stavebných prácach.

### UPOZORNENIE

Projektová dokumentácia je vypracovaná v rozsahu podľa požiadaviek stavebníka v čase spracovávaní projektu a zohľadňuje súčasný známy stav.

Táto dokumentácia nenahrádza výrobnú a dielenskú dokumentáciu dodávateľa stavby .

Pri zabudovaní jednotlivých stavebných systémov do stavby je potrebné dodržať všetky smernice a pokyny výrobcov pre montáž stavebných výrobkov a konštrukcií .